



# ПАСПОРТ ИЗДЕЛИЯ

ДУШЕВЫЕ ПОДДОНЫ  
ИЗ ИСКУССТВЕННОГО МРАМОРА

## Уважаемый покупатель!

Благодарим Вас за выбор торговой марки BelBagno®

---

Душевые поддоны BelBagno предназначены для бытового использования внутри помещения, для принятия водных процедур. Чтобы наше изделие будет приносить Вам максимальный комфорт и удовлетворение, убедительно просим Вас ознакомиться с требованиями по установке, эксплуатации и придерживаться данных рекомендаций.

Монтаж внутренних санитарно-технических систем следует производить в соответствии с требованиями настоящих правил, СН 478-80, а также СНиП 3.01.01-85, СНиП III-4-80, СНиП III-3-81.

Выбирая товар, будьте внимательны с выбором размеров, формы и других характеристик поддона.

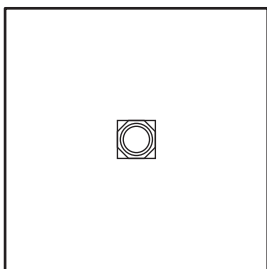
### ОПИСАНИЕ

Душевой поддон BelBagno из искусственного мрамора обладает повышенной прочностью, сопоставимой с прочностью натурального камня.

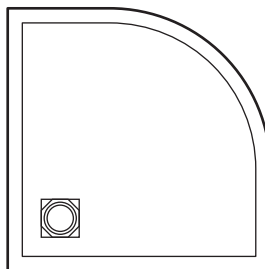
Внешняя поверхность поддона покрыта современным полимерным материалом гелкоут, который обеспечивает легкость и простоту ухода, безопасность при приеме душа благодаря антискользкой массажной рельефной поверхности, стойкость к царапинам и окрашивающим жидкостям, а при необходимости – идеальную ремонтпригодность. Высота поддона 35 мм позволяет установить его непосредственно на пол или вровень с полом. При необходимости установки поддона выше пола можно дополнительно приобрести комплект регулируемых по высоте ножек и декоративную панель. Душевой поддон совместим с сифоном с гидрозатвором диаметром 90 мм, который обеспечивает скорость слива воды 25 л/мин.

Сифон с гидрозатвором комплектуется декоративной накладкой, выполненной из нержавеющей стали в цвете хром.

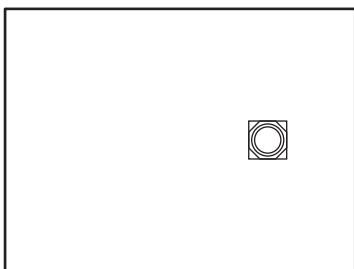
## ФОРМЫ ПОДДОНОВ И ОБОЗНАЧЕНИЯ



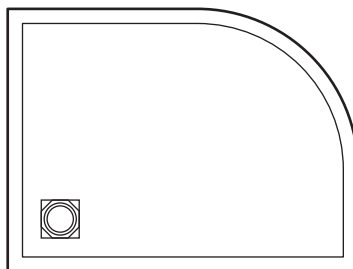
**A** квадратная



**R** полукруглая



**AH** прямоугольная



**RH** полукруглая - асимметричная

### КОМПЛЕКТНОСТЬ

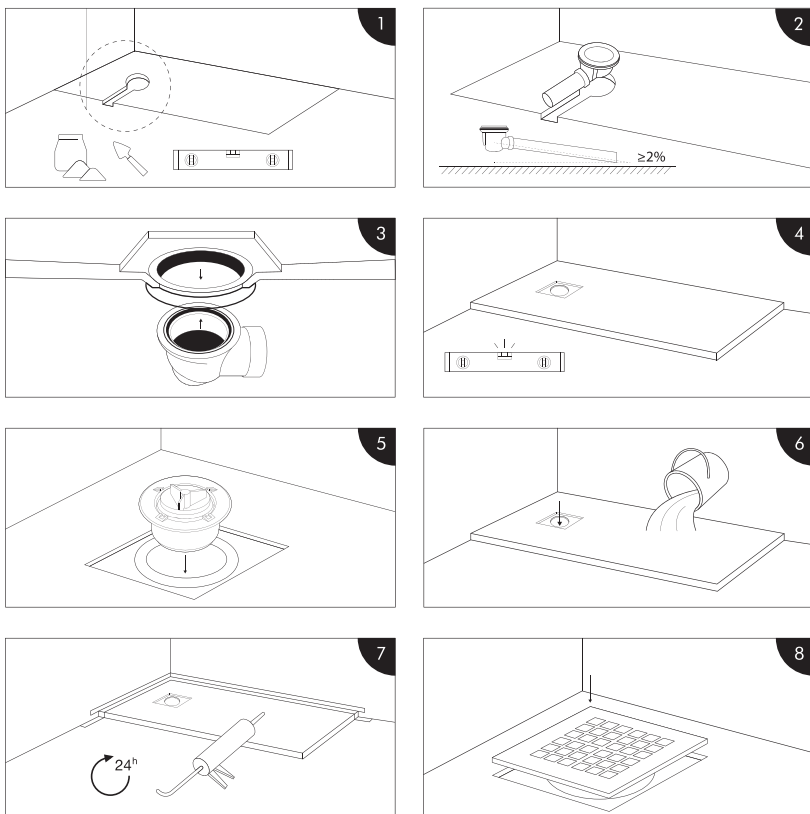
- поддон – 1 шт;
- сифон с гидрозатвором и декоративной крышкой в цвете хром - 1 шт.\*

\* в комплект не входит, приобретается отдельно

### ТРЕБОВАНИЯ К УСТАНОВКЕ

- Установку душевого поддона должны производить квалифицированные специалисты.
- Все ремонтно-отделочные работы, включая отделку потолка, на этапе монтажа должны быть завершены, плоскости, на которые производится монтаж, должны иметь ровную облицовочную поверхность. Подводка труб для установки смесителя, душевой лейки и другого навесного сантехнического оборудования должна быть произведена заблаговременно. Все коммуникации должны иметь скрытую прокладку.
- Место для установки душевого поддона должно быть очищено от мусора, поверхность пола должна быть выровнена по строительному уровню.
- В соответствии с нормами безопасности выключатели и розетки должны располагаться на расстоянии не менее 60 см от поддона.
- Душевой поддон необходимо установить таким образом, чтобы, в случае необходимости всегда была возможность его демонтировать.

## ИНСТРУКЦИЯ ПО УСТАНОВКЕ



- 1,2,3.** Подготовьте основу из цементной смеси, оставьте место для установки сифона.
- 4.** Удалите защитную плёнку с поверхности поддона в области слива и примыкания к стене. Нанесите цементную смесь шпателем. Установите поддон по уровню.
- 5.** Установите сифон
- 6.** Пролейте водой, проверьте герметичность сифона и правильность слива воды из поддона.
- 7.** Загерметизируйте стыки с полом и стенами при помощи герметика и оставьте на 24 часа.
- 8.** Установите декоративную решетку.

## ТРАНСПОРТИРОВКА И ХРАНЕНИЕ

- При транспортировке и хранении изделие должно находиться на ровной, жесткой поверхности в точном соответствии с манипуляционными знаками на упаковке. Это может привести к возникновению трещин на поверхности изделия.
- После транспортировки в холодных условиях обязательно дайте изделию прогреться до комнатной температуры в течении 3-х часов.
- Запрещается хранение и транспортировка изделий штабелями.
- Запрещается трясти и бросать Изделие при транспортировке.

## РЕКОМЕНДАЦИИ ПО УХОДУ И ЭКСПЛУАТАЦИИ

- Используйте изделие строго по назначению. Использование поддона не по назначению может привести к повреждению поверхности изделия, изменению его внешнего вида, потере потребительских свойств.
- При выходе из строя отдельных узлов не пытайтесь самостоятельно исправить их, проконсультируйтесь со специалистом
- Запрещены изменения и добавления деталей, материалов не относящихся к комплектации изделия. Избегайте засорения слива выпуска воды посторонними предметами.
- Запрещается снимать защитную пленку до окончательной установки изделия. Это может привести к повреждению поверхности.
- Запрещается хранить цемент, песок, герметики, фитинги и какие-либо другие предметы в поддоне во время монтажа.
- Не бросайте лейку ручного (съёмного) душа в поддон во избежание повреждения поверхности.
- Не рекомендуется мыть домашних животных в душевых поддонах.
- Следует с осторожностью относиться к использованию косметических средств с химическим и натуральным составом (отвары трав, цветные соли для ванн, краска для волос и т.д.), т.к. это может привести к изменению цвета поддона, либо к образованию несмываемых пятен.
- Для ухода за поддонами из искусственного мрамора можно использовать:
  - специальные моющие средства для ухода за поверхностями из искусственного мрамора и мягкие губки.
- Для ухода за поддонами из искусственного мрамора запрещается использовать:
  - стиральные порошки и абразивные средства;
  - средства содержащие аммиак, ацетон, хлорку, формальдегид и эти же вещества в чистом виде;
  - твёрдые металлические щетки.

## СРОКИ ГАРАНТИЙНОГО ОБСЛУЖИВАНИЯ

- на поддон из искусственного мрамора – 3 года с даты продажи;
- на сифон – 3 года с даты продажи;
- на декоративную крышку для сифона – 1 год с даты продаж  
При использовании изделий в общественных местах (здравоохранения, гостиницы, спортивные и учебные заведения, офисы) срок гарантии уменьшается;
- на поддон из искусственного мрамора – 1 год с даты продажи;
- на сифон – 1 год с даты продажи;
- на декоративную крышку для сифона – 3 месяца с даты продажи.

В случае обнаружения скрытого производственного дефекта в течение гарантийного срока, необходимо оформить претензию в произвольной форме, указать артикул изделия, приложить фото или видео материалы, подтверждающие брак, скан правильно оформленного гарантийного талона. Компания выполняет гарантийные обязательства в виде бесплатного ремонта и/или замены дефектных деталей, посредством сервисного отдела компании или авторизованной сервисной службой. Обратите внимание на правильность заполнения гарантийного талона. При отсутствии штампа продавца и даты продажи гарантийное обслуживание не производится!

Решение о целесообразности выезда мастера Сервисной службы на место установки изделия, а также замены и ремонта узлов или всего изделия принимаются Сервисной службой. Заменяемые детали переходят в собственность Сервисной службы.

Изготовитель оставляет за собой право вносить в конструкцию Изделий изменения, не ухудшающие технические и эксплуатационные характеристики.

## ГАРАНТИЯ НЕ РАСПРОСТРАНЯЕТСЯ

- на дефекты, возникшие в результате транспортных повреждений при перевозке изделия после передачи его покупателю;
- на дефекты, возникшие в случае неквалифицированной установки изделия;
- на не зависящие от производителя причины (пожар, низкое качество и загрязненность воды, неисправности и аварии системы канализации и т.п.);
- на механические и термические повреждения, следы взаимодействия химических и абразивных веществ, вызванные использованием агрессивных моющих средств;
- на несоблюдение требований инструкции по обслуживанию и уходу;
- в случае использования запчастей другого производителя;
- в случае использования изделия не по назначению;
- в случае эксплуатации изделия при температуре ниже 0°C;
- на дефекты, вызванные естественным износом изделия;
- на царапины, трещины и аналогичные механические повреждения, возникшие в процессе эксплуатации вследствие несоблюдения рекомендаций по монтажу и эксплуатации, а также на работы по чистке, удалению налета, регулировке и прочему уходу за изделием.

Гарантийный срок начинается с даты приобретения изделия в розничной торговой сети, при условии соблюдения всех правил установки и эксплуатации Изделия.

Для подтверждения даты покупки необходимо предъявить кассовый и товарный чеки и правильно заполненный настоящий гарантийный талон с указанием артикула изделия, даты продажи и с четкой подписью продавца и/или печатью торгующей организации.

Подписанием настоящего гарантийного соглашения, конечный пользователь подтверждает своё согласие с условиями гарантии.



**Продолжительность гарантийного срока указывается в Гарантийном талоне и исчисляется с даты продажи изделия. Дата продажи и дата изготовления указываются в Гарантийном талоне**

Разработано и изготовлено по заказу ООО «ИБЕРИС ГРУПП»

Юридический адрес: 127018, г. Москва, ул. Полковная, д.3  
**+7 (495) 967-16-74 | [info@iberis-pro.ru](mailto:info@iberis-pro.ru) | [www.iberis-group.ru](http://www.iberis-group.ru)**

